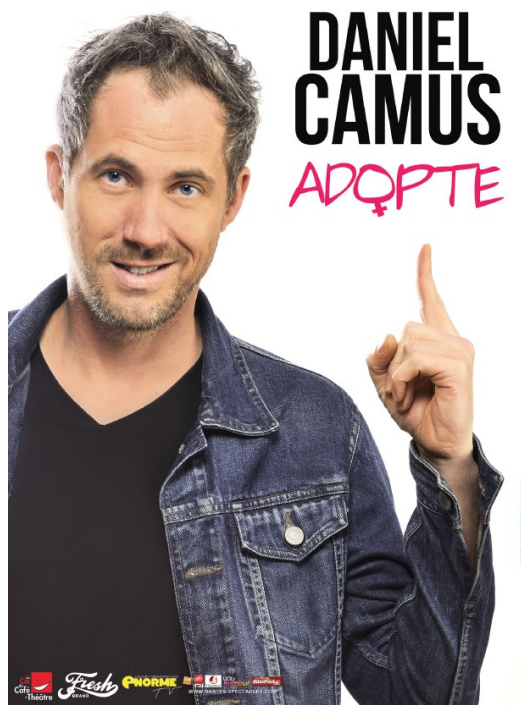


# DANIEL CAMUS ADOPTE

## FICHE TECHNIQUE version juin 2015

LA CIE DU CAFÉ-THÉÂTRE PRÉSENTE



## CONTACTS

PRODUCTEUR

Mathilde Moreau

PRODUCTION ET DIFFUSION

Julia Moreau  
juliamoreau01@gmail.com  
06.67.90.00.59

REGISSEUR

Benoit Lefeuvre  
lefeuvre.benoit@gmail.com  
06.07.54.88.12

## 1. HORAIRES- PLANNING

Le montage des lumières **doit être terminé avant l'arrivée de l'équipe technique**. Dans les cas particuliers (festival, etc..) les horaires seront à déterminer avec la production.

## 2. SCENE

Elle doit être stable et solide, noire ou recouverte d'un tapis de danse noir et pendrillonnée à l'italienne.

**Dimensions minimum** : **6m** d'ouverture, **4m** de profondeur et **4m** de hauteur sous perches. Le plan est côté, volontairement. L'implantation est à adapter selon le lieu.

Elle doit être équipée d'une **machine à brouillard performante (MDG. Co2)**, ou de sel, et d'un ventilateur, capable de répartir la fumée sur l'ensemble de l'espace scénique pendant toute la durée de la représentation.

Pendant la durée de la représentation, toute ventilation, trappes de désenfumage ou autre, doivent être **impérativement** closes. (*Sauf exceptions liées aux normes de sécurité relatives à la salle*). Dans le cas où l'éclairage de secours nuirait au spectacle, qu'il vous soit possible de l'occulter (*autorisation auprès des services compétents*) ou de le recouvrir de gélamines bleues afin de l'atténuer.

Après la fin des réglages, encodages, balances, le plateau devra impérativement être nettoyé avant l'ouverture au public.

## 3. ACCESSOIRES

L'ORGANISATEUR FOURNIT :

- 1 table basse noire style :



- 1 fauteuil de bureau sur roulettes style:



- 1 tabouret haut de bar style :



- 1 porte manteau style :



- 1 pack de 6 bières bouteille en verre Kronenbourg

## 4. ECLAIRAGE

### L'ORGANISATEUR FOURNIT :

- **Le matériel** (gradateurs, projecteurs, pupitre lumière, machine à brouillard et machine à fumée), l'installation et le démontage des éclairages suivant le plan en annexe technique.
- La lumière de la salle doit être contrôlable depuis la régie

## 5. SONORISATION

### L'ORGANISATEUR FOURNIT :

- **Le système de diffusion sonore : Façade + retours (en side de préférence)** adapté à la **configuration** de la salle.
- La façade devra être complétée par un système de plus petite puissance avec lignes de retard selon la profondeur et la configuration du volume de salle.
- **1 console son** (de préférence numérique type 01V96)
- 1 égaliseur façade (2 X 31 bandes)
- 1 égaliseur pour circuit retour (2 X 31 bandes)
- 1 égaliseur pour micro (2 X 31 bandes)
- 1 reverb (type yamaha ou TC)
- **1 émetteur/récepteur micro HF** (Sennheiser ou Shure)
- **1 micro SM58 filaire**
- **1 pied de micro**
- 1 Lecteur CD **ou** Lecteur MD (**avec auto-pause**)
- 1 câble mini-jack pour relier un ordinateur à la console son

### LA PRODUCTION FOURNIT :

- **1 micro casque (DPA 4066)** avec adaptateurs **DAD6003, DAD6010 et DAD6034**

## 6. VIDEO

### L'ORGANISATEUR FOURNIT :

- **1 écran installé au niveau de la dernière perche indiquée sur le plan en annexe et adapté à la taille de la scène**
- **1 vidéoprojecteur, centré et de puissance suffisante par rapport à la salle (minimum 3500 lumens)**

- **1 liaison VGA depuis le vidéoprojecteur jusqu'à la régie en salle**
- **1 liaison audio (mini-jack) pour raccorder l'ordinateur à la console**

#### **LA PRODUCTION FOURNIT :**

- **1 ordinateur pour les envois vidéo**

### **7. PHOTOS**

Une photo d'une **spectatrice** doit être prise par l'organisateur avant l'entrée du public en salle. Cette photo sera récupérée par l'artiste ou son régisseur afin de réaliser un montage qui interviendra pendant le spectacle.

Il est donc nécessaire que la photo soit prise le plus tôt possible ainsi que de le faire discrètement.

### **8. EMBLACEMENT REGIES**

Les régies son et lumières doivent être situées dans **l'axe de la scène**. La gestion des lumières, sons et vidéos est effectuée par **une même personne et doivent être proches l'une de l'autre**.

### **9. LOGES**

L'accès des loges à la scène devra se faire sans être vu du public.

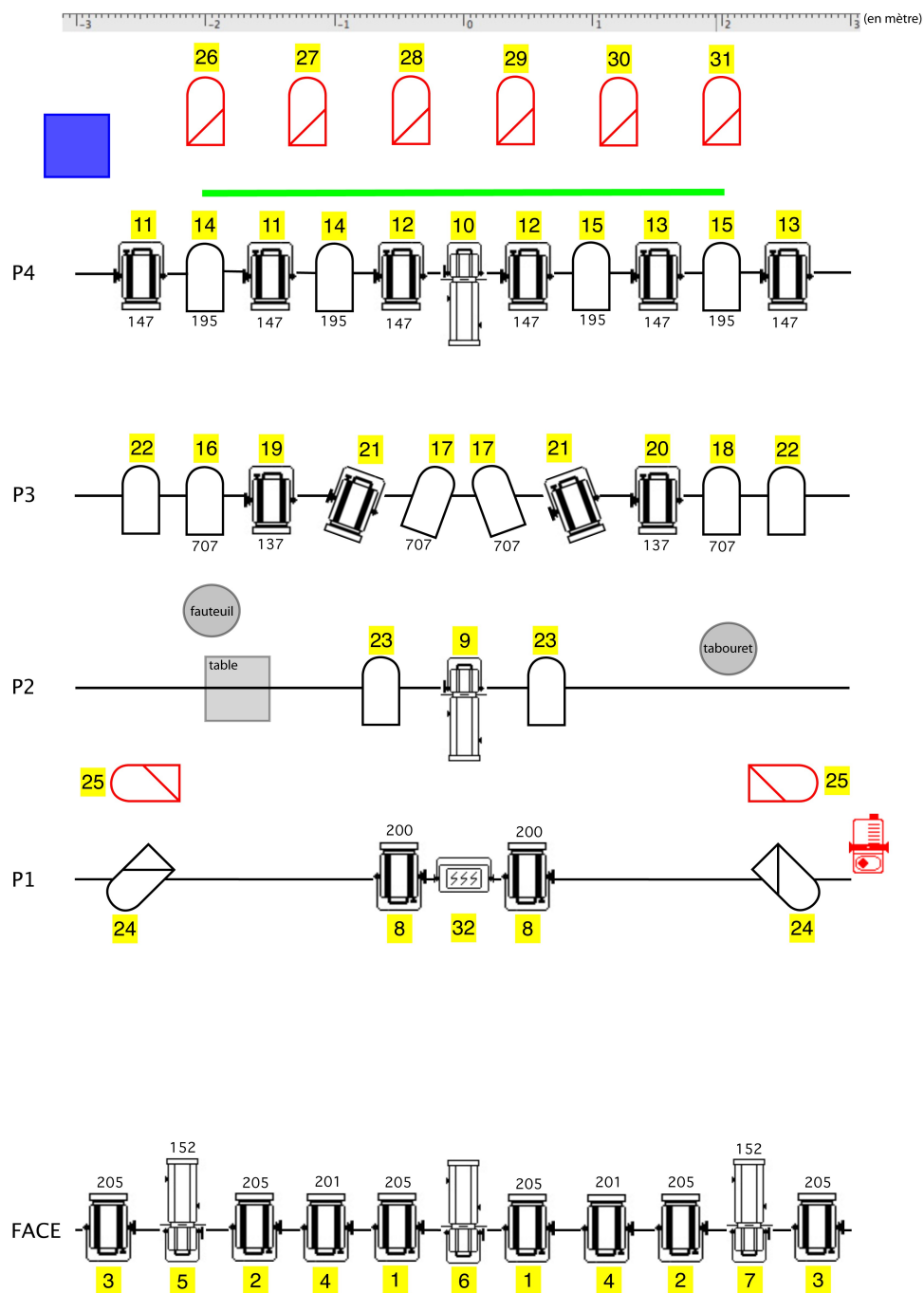
Il est entendu que l'organisation interdira la présence de toute personne étrangère au service de scène y compris la presse, dans les coulisses, les loges et sur scène sans accord.

Merci de prévoir une loge propre chauffée/climatisée, avec une table de maquillage équipée d'un miroir, de 3 prises 16A, d'un portant pour les costumes ainsi que de toilettes privatisés et d'un lavabo.

Pour le catering l'artiste apprécie trouver dans sa loge :

- café
- eau en petite bouteille
- bières
- bananes
- barres chocolatées
- les spécialités locales sont toujours appréciées

## 10.ANNEXE



### LEGENDE

En rouge les circuits sont au sol

